



Kráľovské územie LEVa

MAS LEV, o. z.



LeaderFEST 2012 Levoča

Termín konania:
29.– 31.5.2012



Predseda:

Ing. Andrea Hradiská, PhD.

Tel.: + 421 53 4699 066

mobil: 0903 449 327

e-mail:

hradiska@maslev.sk

Telefón:

+ 421 53 4699 065

Manažér MAS:

Ing. Katarína Pjataková

pjatakova@maslev.sk

Administratívny asistent:

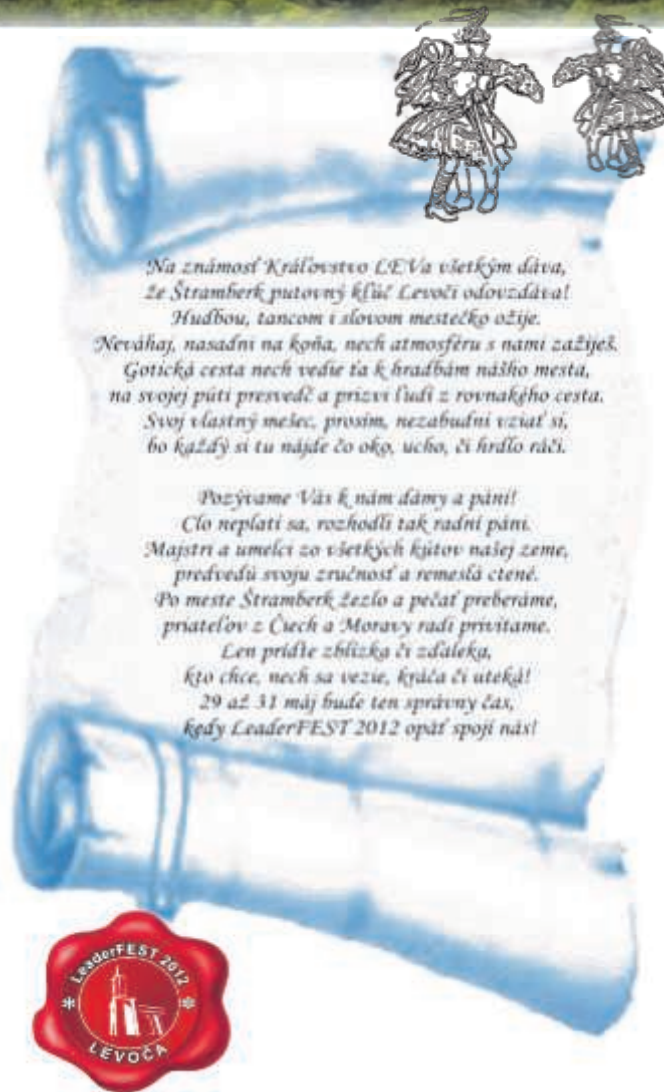
Ing. Zuzana Šínová

sinova@maslev.sk

Účtovník:

Ing. Jana Sakalíková

ilasova@maslev.sk



*Na známosť Kráľovstvo LEVa všetkým dáva,
že Štramberk putovný kľúč Levoči odovzdával
Hudbou, tancom i slovom mestočko ožije.*

*Neváhaj, nasadni na koňa, nech atmosféru s nami zažiješ.
Gotickej cesty nech vedie ťa k hradbám nášho mesta,
na svojej ceste presvedč a prizvi ľudí z rovnakého mesta.
Svoj vlastný melec, prosím, nezabudni vziať si,
bo každý si tu nájde čo oko, ucho, či hrdlo ráci.*

*Popýtame Vás k nám dámy a páni!
Člo neplatí sa, rozhodli tak radní páni.
Majstri a umelci zo všetkých kútov našej zeme,
predvedú svoju zručnosť a remeslá ctené.
Po meste Štramberk žezlo a pečať preberáme,
priateľov z Čiech a Moravy radi privítame.
Len príde zblízka či zďaleka,
kto chce, nech sa vezie, kráľa či uteká!
29 až 31 máj bude ten správny čas,
keď LeaderFEST 2012 opäť spojí nás!*

Hlavní partneri:

- MAS LEV
- Mesto Levoča
- Národná sieť rozvoja vidieka
- Národná Sieť Slovenských MAS
- UniCredit Bank



Levoča zažíva atmosféru

Začiatok roka 2012 priniesol informácie o veľkolepej medzinárodnej udalosti zimného zrazu turistov, ktorého zážitky doznievajú v organizačných prípravách ďalšieho medzinárodného formátu. Ten bude dýchať vôňou jari a vidieka. Nie je v ľudských silách jednej organizácii zvládnuť všetky procesy. A podobne ako organizačný štáb zimného zrazu, tak i my vo svojich princípoch staviame na partnerstve. Je nám potešením, že do spolupráce sme dokázali zapojiť mnoho dôležitých organizácií pôsobiacich na Slovensku v oblasti rozvoja vidieka a cestovného ruchu, nevyvímajúc mesto Levoča. MAS LEV sa dostalo veľkej cti, no zároveň i veľkej zodpovednosti. Tá nesúvisí len so samotnou prípravou a zvládnutím organizácie pracovnej i sprievodnej časti programu. Je to zodpovednosť za všetkých nás, ktorí tu žijeme, študujeme, pôsobíme,.... Zodpovednosť, ktorá nesie so sebou pocity nesklamá tých, ktorí prídu zažiť spolu s nami pocit spolupatričnosti a potreby riešiť problémy zdola nahor.

Ing. Andrea Hradiská PhD.



Program LeaderFEST 2012 Levoča

29.5. – 31.5.2012

29.5.2012

Čas a miesto konania

14:00 - 21:00 Informačná kancelária (Nám. Majstra Pavla 58)
15:00 – 23:00 mesto Levoča a okolie
20:00 – 24:00 Kongresová sála Mestského divadla

Program

Infobod pre prichodiacich účastníkov
 Obhliadka mesta, voľný program
 Uvítací večer s kultúrnou spoločenskou vložkou

30. 5. 2012



Slávnostné zahájenie podujatia na námestí 9:00 - 10:00

Workshopy A - E 10:00 – 16:00

Kultúrny program 10:00 – 24:00

Čas a miesto konania	Program	Čas a miesto konania	Účinkujúci
10:00 - 12:00 Mestské divadlo Divadelná sála NSS MAS	A	10:00-19:00 Mestský park Priestor pred radnicou	Vystúpenia folklórnych a divadelných súborov MAS zo SR Prehliadky múzeí, kostolov a ďalších historických pamiatok
	Perspektívy ekologického hospodárstva Predaj z dvora, Problematika SHR* Ekopodnikanie v podmienkach EÚ		
10:00 – 12:00 Mestské divadlo Kongresová sála NSS MAS	B	10:00 – 19:00 Námestie Majstra Pavla	Remeselný trh a trh lokálnych a regionálnych produktov
	Miestne a regionálne produkty a služby Regionálna značka a marketing, Bioprodukty a biopotraviny, Marketing predaja		
14:00 – 16:00 Mestské divadlo Divadelná sála NSS MAS	C	20:00 – 24:00 Mestské divadlo- Kongresová sála	Slávnostný raut v duchu dobovej hostiny a spoločenský večer pre účastníkov
	Vidiecky cestovný ruch Endogénny potenciál územia, Marketingové know-how, Agroturizmus		
14:00 – 16:00 Mestské divadlo Kongresová sála NSS MAS	D	Fakultatívne výlety Do územia MAS LEV 29.5.2012	Po stopách LEVA: 1. Spišský hrad 2. Vidieť vidiek na vlastné oči
	Mládež a miestni obyvatelia – aktívne prvky verejno-súkromného partnerstva Projekty mládeže, Dobrovoľnícke služby, Participácia a spolupráca na všetkých úrovniach		
10:00 – 13:00 Mestská radnica RP PO NSRV	E		
	Vaša obec - naša obec Zvyky, jedlá, tance typické pre obec (región), Rozmanitosť ľudovej kultúry v rámci Prešovského kraja, Pracovné príležitosti na vidieku		

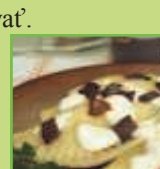
31.5.2012 09:00 - 14:00 Mestské divadlo - Divadelná sála
 Konferencia LeaderFEST 2012
 Závery z workshopov a komuniké



Pozývame Vás na hrad nasat' atmosféru dávnych čias, nielen v podobe samotnej prehliadky hradných múrov dýchajúcich históriou. Pociťte tu aj vôňu niekdajšej hradnej kuchyne, ochutnáte a vyskúšate si pečenie tradičných vínnych posúchov podľa dobovej receptúry a na chvíľu sa stanete stolovníkom pri panskej hradnej tabuli. Predstavíme Vám, ako sa kúpala a udržiavala hygienu hradná pani. Hrôzostrašné nástroje hradného kata nielen uvidíte, ale možno si kat vyberie na mučenie práve Vás.



V Dome remesiel, ktorý otvorili v bývalej zručanine, opravili vďaka fondom EÚ a vybavili cez program Leader, zhmotnili nemešanci úctu k tradíciám starých rodičov. Je tu však nielen múzeum a tkáčska dielňa, ale aj knižnica, posilňovňa, klubovňa a internetová miestnosť. Multifunkčný objekt zúročia všetky generácie. Sami budete mať možnosť vyskúšať si na vlastné ruky, ako ťažko kedysi naši prarodičia tvorili hodnoty. Vôňa tradičných spišských zemiakových jedál Vás nenechá ľahostajnými a garantujeme, že si veru budete masťné prsty oblizovať.



Ľudské zdroje sú kľúčom k rozvoju spoločnosti. Investície do ľudského kapitálu sú základom dlhodobého hospodárskeho rastu.



*SHR - Samostatne hospodáriaci roľník



Privilégiá

Prvá písomná zmienka o Levoči je v listine kráľa Bela IV. z 19. 9. 1249, ktorou potvrdil spišskému prepoštovi Matejovi darovanú zem Almos (Jablonov) a povolil mu na Spišskom hrade postaviť palác a vežu. Takto sa Levoča ocitla na známej obchodnej tzv. **Uhorskej ceste** a dostala aj svoj názov Leucha (Levoča). Významným medzníkom v histórii mesta bol rok 1271, keď mu kráľ Štefan V. potvrdil **mestské privilégia** a rok 1321, kedy jej udelil kráľ Karol Róbert „**práva skladu**“.

Toto právo spočívalo v tom, že každý kupec, ktorý viezol tovar na trhy a prechádzal cez Levoču, musel sa v meste zastaviť a 15 dní predávať svoj tovar levočským kupcom a až potom mohol s tovarom ísť ďalej. Bolo to veľmi dôležité privilégium a spôsobilo veľké rozpory medzi Levočou a Kežmarkom. Toto právo si Levočania starostlivo ochraňovali. Po nadobudnutí práva skladu sa Levoča stala slobodným kráľovským mestom a získala aj majetkové slobody, právo vydávať vlastné zákony, bola oslobodená od rôznych dávok a poplatkov, mala právo slobodne využívať lúky, lesy, loviť ryby a nadobudla právo usporiadať tri výročné trhy. Pre ochranu nadobudnutých práv sa Levoča spojila do spolku piatich hornouhorských miest pod názvom **Pentapolitana**. Hospodárska sila mesta podporovaná kráľovskými privilégiami, umožnila vytvoriť a zanechať kultúrne bohatstvo veľkého významu nielen pre Slovensko, ale aj kultúrne dedičstvo sveta.



Remeslo ma zlaté dno

Stredoveká Levoča bola významným strediskom remesiel a obchodu, kde existovali najrozmanitejšie remeslá. Počtom remeselných cechov Levoča patrila medzi najvýraznejšie strediská remeselnej výroby na celom Slovensku. V meste vznikali **cechy kožušníkov, tkáčov, garbiarov, krajčírov, hrnčiarov, debnárov, mäsiarov, klobučníkov, povrazníkov, tesárov, pekárov, zlatníkov, cinárov a mlynárov**. Populárne bolo rezbárstvo v mnohých dielnach a najvýznamnejšia bola dielňa Majstra Pavla z Levoče.



Väčšina levočských výrobných profesií bola orientovaná predovšetkým pre potreby miestneho trhu. Remeselníci svoje vlastné výrobky predávali sami doma na týždenných i výročných trhoch, avšak zúčastňovali sa aj trhov okolitých i vzdialených miest v Uhorsku. Najchýrnejšie levočské jarmoky sa pravidelne konali k sviatkom sv. Jakuba a Gála. Tie ďalšie sa konali v januári a pred Veľkou nocou. Veľký význam jarmokov spočívalo v tom, že počas ich konania mal do mesta prístup takmer každý a mohol tu predávať rôzne tovary, kým pre týždenné trhy platili rôzne obmedzenia.

Zdroj: Dejiny Levoče 1, M. Suchý, 83-037-74



Majster Pavol z Levoče
(1470 – 1542)

Rezbár, jeden z najvýznamnejších stredovekých umelcov na Slovensku. Výraz jeho sôch odráža rezbárov silný vnútorný život. Majster Pavol okrem dobre fungujúcej dielne, kde sa venoval umeleckej práci, bol zároveň podnikateľom vo viacerých oblastiach. Obchodoval s vínom a senom, vlastnil dom, poľia a záhrady. Zaujímal sa i o verejné dianie ako jeden zo starejších Bratstva Božieho Tela a člen mestskej rady.

„Počujem dláto. To rezbár ryje legendu. To človek sústredene a pokorne píše svoj protest a protest ho prežíva. Ako tvorba, ako tvar.“

úryvok eseje Milana Rúfusa o Majstrovi Pavlovi

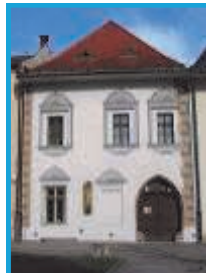
O Levoči konštatoval Uhorský Simplicissimus: „Je dost veľká a preslávená jarmokmi. Na okolí je mnoho slovenských dedín, z ktorých prinášajú na trh rozličné veci. Na jarmoky sem prichádza aj mnoho Grékov z Turecka s krásnym, dobrým tureckým tovarom.“

Zdroj: Dejiny Levoče 1

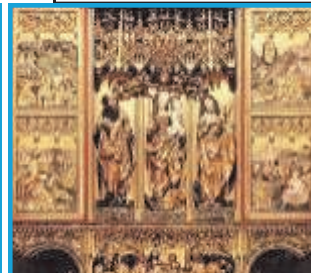


LeaderFESTský jarmok

Mesto Levoča sa počas troch dní opäť stane strediskom obchodu a remesiel. Otvorí svoje brány aj „cudzím remeselníkom“ a na rozdiel od minulosti dostanú úplnú obchodnú slobodu. Ale veríme, že budú dodržiavať aj stredoveké pravidlo: „Kto by sa pokúsil predávať nekvalitné výrobky, tomu bude zhabaný všetok tovar. Polovica jeho hodnoty pripadne súdu, polovica levočskému cechu.“ Počas trvania jarmoku sa budeme riadiť mravom remeselníckeho cechu pekárov: „Každý tunajší majster môže piecť koľko vládze a neprekážajú ani majstri z iných miest.“ Nezabudnite milí remeselníci, ktorí chcete čachrovať, ste povinní prihlásiť sa v našej MAS LEV a vyplniť nám „listinu povoľujúcu kšeftovanie v kráľovskej Levoči“ (prihlášku). V opačnom prípade budete vystavení nebezpečenstvu, že sa pred Vami zatvorí naše mestské brány a svoj tovar priveziete zbytočne. Povoľujeme tiež dovieť maximálne „dva, tri vozy tovaru“. Pre tých nie tunajších pomerov ználych platí „principal negotium“, čo znamená, že obchod s vínom a pivom je dovolený každému, čo kvalitou sa môže chváliť.



Dom Majstra Pavla, v ktorom je umiestnené múzeum



Hlavný oltár v Chráme sv. Jakuba



Všetkým našim známym i neznámym na vedomosť sa dáva, že vstup na jarmok i vidiecka zábava pre poddaných je zdarma. Tí však, čo ste Leader dámy a páni, na dobovú hostinu a program zvaní, potom prosím vedzte, že zatrasú sa Vaše mešče!

Bo ani zvyšovanie daní, nevykryje naše plány!



Historicky prvý LeaderFEST sa konal v Hradci nad Moravicí v roku 2009, kde práve naša MAS LEV, ako jediná, zastupovala Slovensko. Aj keď prioritné boli odborné a spoločenské stretnutia aktérov rozvoja vidieka, nemalú pozornosť púťali práve sprievodné aktivity tohto zaujímavého podujatia.

Organizátori obohatili konferenciu jarmokom, kde predviedli svoje zručnosti a originálne produkty zapojených MAS. Programom nabitú celodennú udalosť ukončilo večerné spoločenské posedenie pri cimbalovej hudbe a krajových špecialitách. Súčasťou bola aj putovná vernisáž výstavy o histórii a súčasnosti programu Leader v Českej republike.

Ústrednou témou konferencie bol prístup Leader a jeho zavádzanie do života vidieckych oblastí.



Jarmok



Folklór



Moderná hudba



Umelci



Počas LeaderFESTu, ktorý bol venovaný i odborným exkurziám po území Moravskosliezského kraja, naša slovenská expedícia zavítala aj do mesta Kravaře, kde sa na okamih vcítila do histórie miestneho zámku, zvaného tiež „barokový klenot Sliezska“. Medzi vegetáciou pôvabných drevín zámockého parku je nenásilne včlenené aj deväť jamkové golfové ihrisko, ktoré verejnosti ponúka široké možnosti vyžitia. Ďalšou zastávkou bola osada Albertovec, ktorá je známa chovom koní a dostihovými pretekmi. Obhliadka žrebčince a celého areálu bola iste zážitkom nielen pre milovníkov ušľachtilých koní. Významná vojensko-technická pamiatka, európsky vysoko oceňovaná svojou špecifickou prezentáciou ojedinelého fortifikačného systému Českej republiky, sa predviedla v pevnostnom areáli v Darkovičkách. Zámerom skanzenu v obci Bojatice bolo zachovať tradície a identitu zbierkou pôvodných pracovných nástrojov na klasickom gazdovskom dvore. Návšteva tejto obce bola obohatená aj prehliadkou miestneho kostola a nechýbalo ani pohostenie pravými českými buchtami. V obci Hlučín nás o tom, že Morava a Sliezska sú kraje bohaté a hrdé na ľudovú kultúru, presvedčilo miestne múzeum, zamerané na umenie, etnografiu, prírodovedu a vlastivedu okolitého regiónu. Celodenná prehliadka sa končila v obci Pišť, povestnej augustovou púťou k svätému Vavrincovi, na ktorú sa schádzajú ľudia zo širokého okolia, ale aj zo zahraničia. Obec sa pochválila nielen slnečnými hodinami, ale za daždivého počasia nám priblížila aj fungovanie pstružej farmy, kde sme si práve pochutnali na dobrom pstruhovi. Návrat do hostiaceho mesta bol plný zážitkov a emócií, ktoré našich zástupcov sprevádzali aj cestou domov na Slovensko.



Prírodná scenéria

Druhý ročník LeaderFESTu v Štramberku si zástupcovia našej MAS v žiadnom prípade nenechali ujsť. Nielen z dôvodu príležitosti stretnúť opäť našich priateľov zo slovenských i českých MAS, ale hlavne pre zaujímavý program konferencie. Štramberské stretnutie odštartovalo slávnostné otvorenie na námestí. Potom kroky účastníkov viedli na rôzne tematicky a obsahovo zamerané prednášky do historicko – kultúrnych stredísk mesta. Pracovné povinnosti sa tak skĺbili s prehliadkou zaujímavých priestorov. Prvý deň sa niesol v znamení celodenných workshopov, ktoré boli popretkávané ochutnávkami typických miestnych špecialít, ako napríklad Štramberské uši alebo Frngále, či ďalšie iné dobroty z regiónu. Na trhu regionálnych produktov sme sa mohli nadchnúť nad ručnou tvorbou šikovných remeselníkov, zakúpiť si výrobky s certifikátom regionálnej značky a zhládnuť vystúpenia folklórnych, divadelných a speváckych súborov na námestí a v miestnom kostole. Súčasťou programu bola aj prehliadka hradu Štramberk, ktorého dominantu – honosná gotická veža „Trúba“, týčiaca sa do výšky 40 metrov, sa stala symbolom LeaderFESTu 2011. Prírodná pamiatka Kamenárky v lokalite starého lomu na vápenec, či najznámejší krasový útvar jaskyňa Šipka, ktorá bola kedysi obývaná lovcami, nebola poslednou zastávkou v putovaní po Štramberských chodníčkoch. Múzeum Z. Buriana nám ponúklo pohľad na dielo tohto uznávaného maliara, ktorý významnú časť svojho života prežil práve v tomto meste. V Múzeu Biblií sme sa zas zahĺbili do vývoja knižnej kultúry a písomníctva. Ďalší deň sa niesol v duchu konferencie s názvom Leader 2014+, ktorej sa zúčastnili zástupcovia ministerstiev a centrálnych orgánov pôsobiacich v oblasti rozvoja vidieka. Na nej zástupcovia Národnej siete miestnych akčných skupín Českej republiky predstavili svoj Národný strategický plán Leader 2014+ ako strategický dokument, tematicky a časovo zameraný na uplatnenie metódy Leader v rozvoji vidieka v období po roku 2013.



V historickom centre sme sa cítili ako doma



Typická štramberská sladkosť v tvare uší.

Každý výrobca má svoju vlastnú receptúru so štipkou tajomstva na ich výrobu. Cesto tvorí múka, med, cukor, vajcia a zmes korenia. Vypracované cesto sa nechá odležať v chlade, potom sa vyvalká na tenké plátky, z ktorých sa vykrájajú kolieska. Upečené placky sa ešte za tepla rolujú do tvaru ucha.



Symbol Štramberku Veža Trúba

Projekt spolupráce „Kde bolo, tam bolo...“ - „Kde nebylo, tam bude...“



Prvá iskra sympatií medzi MAS LEV a MAS Rýmaňovsko preskočila v roku 2008 na zaujímavom podujatí pod názvom Drevárske, lesnícke a poľovnícke dni v Rýmaňove. Už vtedy sa rodila myšlienka spoločného projektu s predstavou dobudovať pešie turistické chodníky. Uvedomili sme si, že záleží len na šikovnosti tímu ľudí, ako i z menej zaujímavého miesta urobiť atrakciu pre turistov. Využiť danosti našich území pre rozvoj cestovného ruchu sa stalo motívom smerujúcim k tvorbe projektu spolupráce. Vtedy sa nám ešte ani nesnívalo, že nájdeme partnerov na dlhoročnú spoluprácu pri viacerých projektoch. Čím viac úloh sme spoločne riešili, tým viac sme zisťovali, že sme si podobní.

Realizácia projektu vyzdvihne jedinečnosť a originalitu území oboch partnerov. MAS LEV zabezpečí **obnovu turistického chodníka** Sivá Brada - Spišský Salaš - Pažica - Spišský hradný vrch - MPR Spišská Kapitula - Spišské Podhradie - Sedlo pod Spišským hradom - Sedlo Humenec - Rajtopíky. Okrem iného sa na trase v blízkosti obce Dúbrava osadí prístrešok (Slávnostné otvorenie: august 2012).



Turistické odpočívadlo Ryžovištie (ČR) sa stane obľúbeným miestom pre svoj široký rozhľad do okolia. *Náučný chodník Břidličná* (ČR) priamo nadväzuje na trasu Ryžovištie – Břidličná. Dôjde tam k osadeniu informačných tabulí s mapou okolia, s históriou mesta Břidličná a s históriou rybárskej liahne. Neoddeliteľnou súčasťou budú tiež zabudované **prvky dedinského fitnesscentra**.

Slávnostné otvorenie oboch investícií v ČR bude súčasťou Slávnosti mesta Břidličná, na ktorom sa predstaví aj súbor z MAS LEV (jún 2012).



... Dubravský piroh a Rajtopíky



Podporíme hmotné aj nehmotné bohatstvo regiónu:



Slávnosti v obciach Granč - Petrovce a Bijacovce



Výstup na Smrekovicu spojený s nosením kríža (obec Poľanovce)



... Majstrovstvá vo varení gulášu v obci Dravce



Zbor Bernardini v Granč-Petrovciach



Nové priateľstvá pod Spišským hradom

Zlaté hrdlá z RÝMAŇOVSKA

Nájsť dobrého priateľa nebolo a ani nie je jednoduché. Sú však aj životné situácie, ktoré nám privedú do cesty zaujímavých ľudí s dobrým srdcom. Inak tomu nebolo ani na Goralských dňoch v obci Granč—Petrovce. Na pozvanie starostu Mgr. Petra Pitoňáka sa folklórnych slávností zúčastnil aj spevácky zbor z Rýmaňovska BERNARDINI, ktorý pôsobí pod vedením pani Bernardíny Meredovej. V súčasnosti zbor tvorí 22 členov, ktorí interpretujú nielen celý rad duchovných skladieb starých aj súčasných majstrov, ale aj piesne ľudové, populárne a spirituály, a to v podaní bez sprievodu, alebo za sprievodu rôznych hudobných nástrojov.

Práve vďaka piesňam, srdečnosti a úprimnosti prerástla profesionálna spolupráca v priateľstvo. I preto sa na Bernardinov vždy tešíme. Najbližšie sa stretneme na Goralských dňoch 2012 v Granč-Petrovciach.



„Priateľstvo môže pretrvávajúť jedine medzi dobrými ľuďmi.“

Marcus Tullius Cicero

Konferencia v Senci



Národná sieť rozvoja vidieka SR pod záštitou Ministerstva pôdohospodárstva a rozvoja vidieka SR zrealizovala **3. medzinárodnú konferenciu pod názvom „Strednodobé hodnotenie Programu rozvoja vidieka SR 2007-2013 a nová politika rozvoja vidieka v EÚ.“** Už samotný názov hovorí, v akom duchu sa niesol prvý deň pobytu v Senci.

Druhý deň konferencie organizačne zabezpečovala Národná Sieť Slovenských MAS, pričom odznelo viacero podnetných príspevkov k téme „*Ako pokračovať s implementáciou prístupu Leader v novom programovacom období*“. Moderátori prezentovali závery, na ktorých sa uzhodli účastníci konferencie,

že budú podnetom a východiskom pre nastavovanie podmienok nového programovacieho obdobia po roku 2013 v prístupe Leader v spolupráci s riadiacim orgánom MP a RV SR.

Moderátori pracovných skupín sa tak dohodli na riešení nasledujúcich otázok, ktoré bolo potrebné v širšom pléne zodpovedať:

- **Aká je optimálna veľkosť MAS z hľadiska poznania územia, obslužnosti územia, z hľadiska veľkosti územia a počtu obyvateľov s ohľadom na objem finančných prostriedkov?**
- **Aké by malo byť pokrytie územia SR miestnymi akčnými skupinami v budúcom programovacom období?**
- **Ktoré indikátory ako objektívne kritériá sú dôležité pre budúci výber MAS?**
- **Na akom princípe sa majú navrhovať finančné alokácie (prostriedky) pre územie MAS? (podľa počtu obyvateľov/počtu obcí/potenciálnych projektov/iné kritériá/kombinácia viacerých kritérií zohľadnená vzorcom)**
- **Aký objem finančných prostriedkov je MAS schopná absorbovať a aký počet projektov administrovať pri systéme refundačnej/zálohovej platby?**
- **Koľko pracovníkov je potrebných na manažment a administráciu MAS? Aký spôsob financovania chodu MAS je najvhodnejší? Aké aktivity a ktorých beneficiarov chcú MAS podporovať?**

Závery z činnosti pracovných skupín: *Pri súčasnom nastavení podmienok realizácie programu Leader je optimálna veľkosť MAS od 15 do 20 obcí, pričom MAS, ktoré tvorí viac ako 40 obcí je nemožné obslúžiť k plnej spokojnosti konečných príjemcov a cieľovej skupiny. U obcí nad tento počet samospráv tvoriacich územný celok MAS je požiadavka navýšenia finančných prostriedkov pre Chod MAS i samotnú implementáciu integrovaných stratégií s uplatnením diferencovaného prístupu. Z hľadiska zabezpečenia MAS sú 3 zamestnanci schopní administrovať cca 50 projektov, pričom popri tejto administratívnej činnosti je možné i tzv. budovanie kapacít v území. Veľké MAS (so skúsenosťami) dokážu absorbovať pri vyššom personálnom obsadení minimálne 5 miliónov EUR v jednom programovacom období, pričom je potrebných 5 pracovníkov na plný úväzok s možnosťou flexibilného prístupu prijímania ďalších pracovníkov na pomocné aktivity súvisiace s činnosťou v MAS.*

„Dôležité je mať voľné ruky pri možnosti prijímať pracovníkov podľa požiadaviek MAS. Je potrebné vytvoriť i priestor pre prijatie takých pracovníkov, ktorí môžu vykonávať a realizovať rôznorodé činnosti.“

„Konferencia v obci Olšavica“



Olšavica, malá obec ležiaca v Levočských vrchoch, sa stala miestom diania konferencie s názvom „*Prvý rok implementácie*“, avšak zainteresovaní vedia, že hosťujúca MAS LEV realizuje

svoju stratégiu už vyše dvoch rokov. O dynamickom živote nášho územia informovala vo svojej prezentácii manažérka MAS Ing. Katarína Pjataková. Dôležitým vstupom bol príspevok Ing. Andrey Hradiskej, PhD., ktorý pojednával o systéme financovania MAS, o jeho negatívach, ale i výhodách. Českú republiku reprezentoval významný hosť Ing. František Winter, ktorý nám priblížil Stratégiu LEADER 2014+ v ČR, ktorou zdôrazňuje princíp integrovanosti prístupu Leader. Ministerstvo pôdohospodárstva zastupovala pani Ing. Zuzana Schottertová, ktorá poskytla aktuálne informácie o stave implementácie prístupu LEADER v SR, naznačila smerovanie programu LEADER, predstavila zmeny v pripravovanom aktualizovanom usmernení. Konferencia v tejto obci sa stala predvojom hlavnej konferencie v Senci. Priestor v diskusii však práve v našom regióne dostali verejnoscukromné partnerstvá, ktoré sa pripravujú na nové programové obdobie.

„Dnes sa spoznávame, zajtra spolupracujeme“



V rámci projektu „**Poľsko-slovenské stretnutia Lídrov**“ podporeného programom cezhraničnej spolupráce PL - SK sa MAS LEV ako hlavný partner poľského žiadateľa zúčastnila pri realizácii záverečného podujatia - konferencie. Z toho dôvodu sme sa v zastúpení dvoch členov LEV zúčastnili tejto konferencie. Jej cieľom bolo vzájomné spoznávanie pozvaných MAS a následné oslovenie potenciálnych partnerov pre budúcu spoluprácu. Okrem toho sa predstavili aj ďalší významní predstavitelia agentúr, či subjektov, ktoré pomáhajú financovať rôzne aktivity poľských multi-sektorových partnerstiev. Popri iných MASKách bola odprezentovaná aj činnosť a potenciál územia našej MAS LEV manažérkou – Ing. Katarínou Pjatakovou, ktorá poukázala nielen na samotnú realizáciu Integrovaného programu rozvoja územia (ISRÚ), ale aj na ďalšie významné snahy kancelárie MAS LEV, jej členov, nečlenov a regiónu.

Konkrétne naše združenie opäť oslovila asociácia z okolia Nowy Sacz pre spoluprácu cez Grundtvig (program celoživotného vzdelávania) a podali sme jej návrhy na oblasti, v ktorých sme cez daný program ochotní spolupracovať, aby to malo aj významný efekt.

Príklady dobrej praxe v území MAS LEV

„Tepló krbu zladí naše srdcia i mysle“ OBEC POĽANOVCE



„Je fajn mať svoj priestor“ OBEC VYŠNÉ REPAŠE

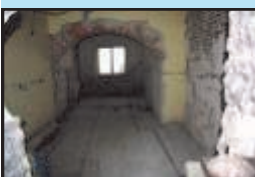


Zámerom projektu bolo vytvoriť priestor pre obyvateľov dvoch susediacich obcí – Poľanoviec a Korytného, čím sa naplnila myšlienka partnerstva i symbol lokálpatriotizmu. Na dobré susedské vzťahy poukazuje dlhoročná spolupráca a vzájomná pomoc.

Upravená spoločenská sála v Kultúrnom dome doslova a do písmena naplnila účel projektu. Praskajúci oheň v novučičkom krbe bude určite evokovať v prítomných teplo domova a podnieti túžbu stretnúť sa tu opäť, pri ďalšej milej príležitosti, s priateľmi a známymi. Kútik pre mladých vytvorí podmienky pre utužovanie kamarátstiev pri hraní spoločenských hier, zábave a športových aktivitách, či nacvičovaní skladieb miestnej amatérskej hudobnej skupiny.

Obnovený priestor však poslúži všetkým generáciám na príjemné a časté spoločné aktivity, podujatia, stretnutia a posedenia.

Stav pred rekonštrukciou



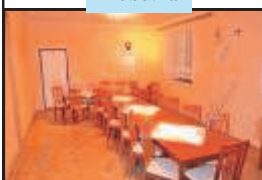
Zrekonštruované priestory



Vyšné Repaše patria k rázovitým spišským obciam s bohatými tradíciami v ľudovej architektúre, krojoch, tancoch, piesňach. Chotár obce je bohatý na lesy, pasienky a lúky. Predpokladom zvýšenia kvality života vidieka je aj poskytnutie sociálnych služieb pre rôzne cieľové skupiny. Dedinka, ktorá nemá veľa možností ako riešiť spoločenské vyžitie svojich ľudí, sa chopila príležitosti. Často takéto aktivity nestoja tak na peniazoch ako na ľudoch. Záujem pani starostky o zachovanie ľudovej kultúry ani s pribúdajúcimi rokmi neubúda. Sociálne cítenie vedenia tejto obce sa prejavilo aj v projekte



Klubovňa



„Je fajn mať svoj priestor“. Otvorená klubovňa dáva možnosť pre spoločenské vyžitie hlavne mladým ľuďom a detské ihrisko zas tým najmenším. No svoju možnosť dostanú aj zástupcovia staršej generácie, ktorí môžu v klubovni oživovať staré zvyky a remeslá a zasvätiť tak deti a mládež do zanikajúcich tradícií.



Priestor na ihrisko

„Využitelnosť regionálnych hodnôt na otvorenej scéne“ MESTO LEVOČA

Mesto Levoča každoročne organizuje množstvo kultúrno-spoločenských, či voľnočasových aktivít pre všetky vekové kategórie. Medzi najvýznamnejšie a najdôležitejšie pre rozvoj regiónu patria: Medzinárodný kultúrny festival Dni Majstra Pavla, Levočské Babie Leto, benefičné koncerty, akadémie, prednesy poézie a veľa iných. Na realizáciu týchto aktivít sa najčastejšie využíva objekt mestského divadla, ktorého súčasťou je kongresová sála, modrý salónik, zrekonštruované nádvorie, mestské kino, ale aj samotné námestie a mestský park. Miestne aktivity lákajú nielen miestnych obyvateľov, ale aj pocestných a turistov. Aj napriek dostatočnej občianskej vybavenosti priestorov spoločenského významu však stále zaostávala úroveň techniky, ktorú sa čiastočne podarilo obnoviť **zakúpením zvukovej techniky a profesionálneho mobilného pódia** s príslušnými technickými a estetickými požiadavkami, ľahkou manipuláciou a viacúčelovým využitím.



Pódium už mesto využilo pri organizovaní vianočných trhov, počas ktorých sa predstavilo množstvo umelcov. Napríklad folklórny súbor Levočan, deti zo **z á k l a d n ý c h š k ô l** v Levoči, vystúpil tiež Ander z Košíc a Duo Šarm. Zaujímavým podujatím bol koncert Jany Kirschner, s projektom róm-ských piesní afterPhurikane.



Priestory na využitie pódia

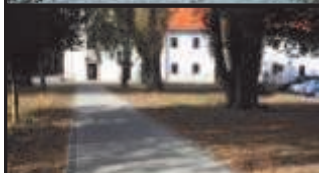


„Svieži vzduch v novom parku“

MESTO SPIŠSKÉ PODHRADIE

Ak ste sa niekedy prešli po centrálnom parku Spišského Podhradia, ktorého pamiatky sú mimochodom súčasťou svetového kultúrneho dedičstva UNESCO, iste ste postrehli v akom dezolátnom stave bol tento verejný priestor. Dnes si môžete vychutnať pokojnú prechádzku po krásnych chodníkoch vyložených zámkovou dlažbou v tieni vysokých stromov, ktoré spolu s trávnatými plochami do-tvárajú celkovú atmosféru tohto miesta a ponúkajú možnosť od-dychu a načerpania novej energie nielen domácim obyvateľom, ale aj turistom a návštevníkom mesta. Novovytvorený chodník sa tak stal bezpečnou spojnicou smerujúcou cez Mariánske námestie k jestvujúcemu mostu cez vodný tok. Veríme, že mesto bude aj naďalej venovať zvýšenú pozornosť a záujem skrášleniu a skvalitneniu verejných plôch.

Rekonštrukcia



Po rekonštrukcii

